



**MM 12/2021 concernente la richiesta di un credito di fr. 31'000.— da destinare alla realizzazione del nuovo collegamento ad anello sulla rete dell'acqua potabile in zona Alvina-Via Mairolo**

Onorevole Presidente,

Onorevoli Consiglieri comunali,

Premessa

La rete di distribuzione dell'acqua potabile di regola è progettata con sistema circolatorio continuo, che può essere chiuso in punti specifici onde intervenire in caso di perdite, rotture o danni, senza comprometterne l'efficienza e garantendo l'approvvigionamento idrico alla popolazione.

In alcuni punti della rete idrica del Comune tuttavia tale sistema ininterrotto non esiste, pertanto le condotte terminano in un vicolo cieco, che va regolarmente svuotato onde impedire la stagnazione dell'acqua che ne compromette la potabilità, generando sedimentazioni, che a loro volta possono anche dare origine a danni.

È quindi auspicabile prevedere la realizzazione degli anelli ancora mancanti sulla rete.

Il progetto Alvina-Via Mairolo

La condotta dell'acqua potabile in zona Cornonscello, prima dell'edificazione del complesso Alvina sul sedime dell'ex Centro ricreativo della Banca del Gottardo, attraversava la proprietà e si congiungeva con la condotta di via Cornonscello. Nel 2013 è stata rilasciata una licenza edilizia per l'edificazione di cinque palazzine residenziali, agibili dal 2018. La vecchia condotta AP è stata smantellata e si è provveduto a posare la nuova condotta a cui sono allacciati i nuovi fabbricati, ma non è stato realizzato il nuovo collegamento ad anello tra il vicolo cieco di via Mairolo (strada privata coattiva) e l'altro sul sentiero pedonale alla part. 380 (bosco di proprietà comunale, ricevuto in donazione dalla Banca del Gottardo).

È legittimo chiedersi come mai si giunga solo ora a chiedere la realizzazione dell'anello. In effetti non è stato possibile posarlo a cantiere in corso, poiché la Sezione forestale cantonale doveva esprimersi in merito alla possibilità di ottenere una deroga di distanza dal bosco per l'eventuale futura edificazione di un accessorio, proprio nell'area in cui va ora prevista la posa della condotta comunale. Dopo lunga attesa, è finalmente giunta la presa di posizione dell'Ufficio cantonale, che dà il via libera anche al progetto comunale.

Nella fattispecie si tratta quindi di posare, ad una profondità di 125 cm una condotta in polietilene PE 100-RC (diametro interno 100 mm) per una lunghezza di circa 60 metri lineari, di cui circa la metà lungo via Mairolo e l'altra metà sulle part. 378 e 380, lungo il confine con le part. 780 e 389.

La tubazione sarà rinfiancata con un bauletto in sabbia, segnalata con un nastro a circa 30 cm sopra la stessa e ricoperta, nella parte su sedime stradale, con misto granulare e pavimentazione in asfalto (rappezzo) e, lungo la tratta di prato/bosco, con il materiale di scavo e terra vegetale.

Nell'ambito dei lavori, si prevedono anche i ripristini degli allacciamenti privati esistenti. I lavori interessano un sedime comunale (part. 380), ma soprattutto sedimi privati (part. 87, 88, 378), andranno quindi sottoscritte le convenzioni previste per l'esecuzione dei lavori e la posa delle condotte e regolate le future responsabilità con le relative iscrizioni a registro fondiario delle servitù a tutela delle parti.

### I costi

Il preventivo dei costi, con precisione +/- 10% è così suddiviso:

- Opere da impresario costruttore	fr. 18'000.00
- Opere da idraulico	fr. 8'000.00
- <u>Diversi e imprevisti ca. 10%</u>	<u>fr. 2'600.00</u>
- Totale parziale	fr. 28'600.00
- <u>Iva 7.7% e arrotondamenti</u>	<u>fr. 2'400.00</u>
- <b>TOTALE iva inclusa</b>	<b>fr. 31'000.00</b>

Il Municipio, alla luce di quanto precede, chiede al Consiglio comunale di voler

### **decidere:**

1. è approvato il progetto del nuovo collegamento ad anello Alvina-Via Mairolo;
2. è concesso il credito di fr. 31'000.--;
3. la decadenza del credito è fissata in due anni dalla sua approvazione.

PER IL MUNICIPIO DI CUREGLIA

Il Sindaco:

Tessa Gambazzi Pagnamenta



per il Segretario:

Mara Galli

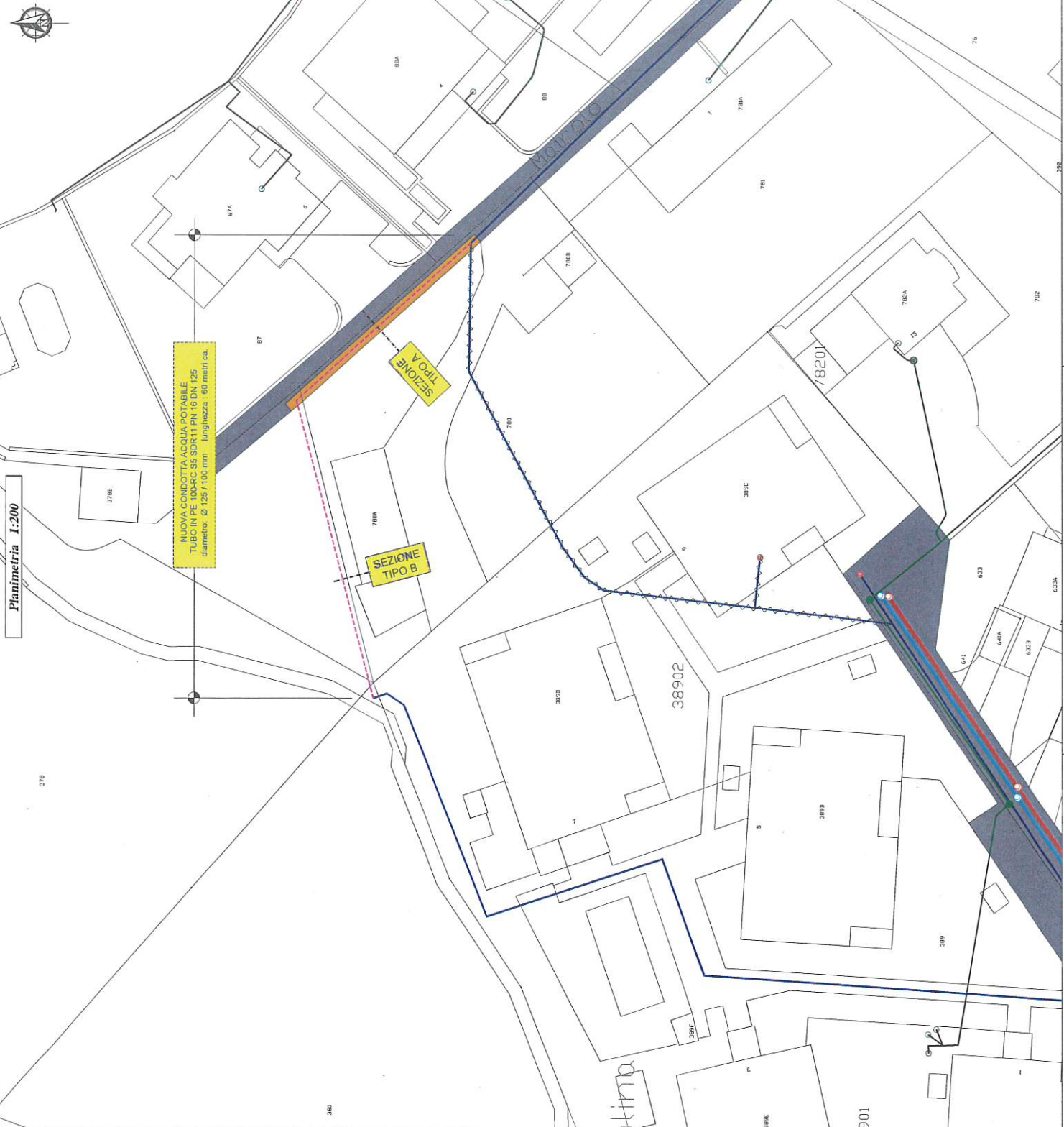
Cureglia, 27 ottobre 2021

Messaggio licenziato dal Municipio con risoluzione no 1978 del 26 ottobre 2021.

Le Commissioni Gestione ed Edilizia opere pubbliche e PR, sono incaricate di allestire il rapporto.

Diramato ai Consiglieri comunali il 29 ottobre 2021.

Allegati: estratto planimetria, relazione tecnica



Comune di Caregna  
 NUOVA CONDOTTA ACQUA POTABILE  
 COLLEGAMENTO ANELLO ALVINA-VIA MAIROLO

Scale: 1:200  
 Formato: 29,4 x 42,0  
 Arredo: 1/17/2021

02 PLANIMETRIA DI PROGETTO

**LEGENDA**

- STRADA ESISTENTE
- RAFFRZO NUOVA PAVIMENTAZIONE - ca. 20 mm (ESISTENTE) AC 8 N 80 mm
- Infrastrutture**
- CANALIZZAZIONE COMUNALE ACQUE LURDE ESISTENTE
- CANALIZZAZIONE COMUNALE ACQUE METEORICHE ESISTENTE
- INFRASTRUTTURE SBRASCOM ESISTENTE
- CONDOTTA ACQUA POTABILE ESISTENTE E RELATIVA SBRASCOM
- SPINTE A COLONNA ESISTENTE
- CONDOTTA ACQUA POTABILE ESISTENTE A BARRIERA
- NUOVA CONDOTTA AP IN HDPE DN 125 (ca. 60 m)



Comune di Cureglia

**NUOVA CONDOTTA ACQUA POTABILE**

**COLLEGAMENTO ANELLO ALVINA-VIA MAIROLO**

Allestito da: UTC

Formato: A4

Data: 15/10/2021

# INDICE

<b>1</b>	<b>INTRODUZIONE</b>	<b>3</b>
1.1	UBICAZIONE DELL'OPERA	3
<b>2</b>	<b>DESCRIZIONE DEGLI INTERVENTI PREVISTI</b>	<b>4</b>
2.1	NUOVE CONDOTTE ACQUA POTABILE	4
2.2	ALLACCIAMENTI PRIVATI ACQUA POTABILE	5
2.3	IMPIANTI DI MESSA A TERRA	5
2.4	PAVIMENTAZIONE	5
<b>3</b>	<b>PIANO FINANZIARIO</b>	<b>6</b>
3.1	PREVENTIVO DEI COSTI	6
<b>4</b>	<b>ALLEGATI</b>	<b>7</b>
4.1	PIANI	7

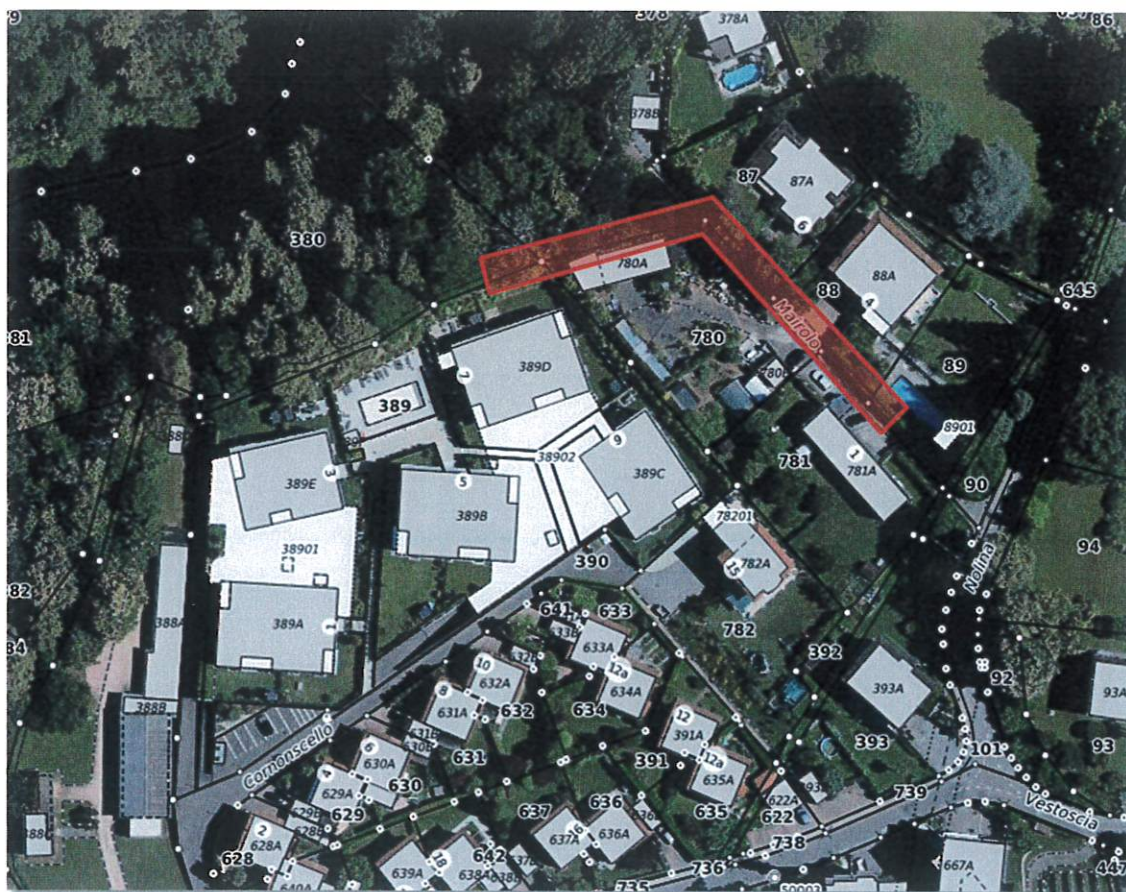
## 1 INTRODUZIONE

Con l'edificazione della Residenza Alvina al mappale 389, si è reso necessario modificare il tracciato della rete dell'acqua potabile, in modo tale che la condotta comunale non venisse a trovarsi sotto le palazzine recentemente costruite, ma sotto un sedime che eventualmente in futuro ne consentisse sostituzione/riparazione etc...

La chiusura dell'anello ha richiesto in primo luogo il raggiungimento di determinati accordi con i nuovi proprietari dei fondi toccati dalla condotta (mappale 378), ben disponibili al passaggio della condotta, ma che a ragione, non volevano venire meno ai loro diritti edificatori. L'iter si è a lungo protratto anche per la necessaria richiesta di deroga dal bosco.

Ora che questo aspetto è stato chiarito si può procedere con l'intervento di chiusura dell'anello.

### 1.1 UBICAZIONE DELL'OPERA



*Estratto planimetrico con indicata l'ubicazione dell'opera, posta tra Via Mairolo e Via Cornonscello.*

## 2 DESCRIZIONE DEGLI INTERVENTI PREVISTI

### 2.1 NUOVE CONDOTTE ACQUA POTABILE

Il progetto prevede la posa di nuove condotte in polietilene PE100-RC, PN16, SDR 11, diametro interno 100 mm, per una lunghezza di circa 60 m.

La sezione di posa è costituita da una trincea di scavo avente le seguenti dimensioni:

- Profondità di ricoprimento: 100 cm (in deroga alla norma SSIGA W6)
- Profondità di scavo: 125 cm
- Larghezza media di scavo: 60 cm.

La tubazione verrà rinfanciata con un bauletto in sabbia 0/4 mm di volume pari a ca. 0.17 mc/ml.

La nuova condotta verrà allacciata, al limite d'opera est, alla rete esistente lungo via Mairolo in prossimità dell'accesso al mappale 88 e, al limite d'opera ovest, sullo stacco predisposto nell'ambito dei lavori eseguiti in precedenza, in corrispondenza del confine tra i mappali 378 e 380.

Prima della fase esecutiva dell'opera, il Municipio dovrà sottoscrivere con i proprietari interessati apposite convenzioni per l'esecuzione dei lavori, per le opere di ripristino e per definire le future responsabilità sulla condotta. Al termine dei lavori, la condotta andrà iscritta a registro fondiario a tutela delle parti.

## **2.2 ALLACCIAMENTI PRIVATI ACQUA POTABILE**

È previsto il rifacimento degli eventuali allacciamenti privati esistenti, generalmente in PEHD DN 40 – 50 mm (in funzione delle unità immobiliari da servire), compreso relativo organo di chiusura.

Essendo l'opera inserita all'interno delle proprietà private, tutti gli eventuali allacciamenti verranno sostituiti fino al raccordo con la diramazione esistente; prima dell'inizio lavori si invita il Municipio ad informare i proprietari circa la possibilità/opportunità di sostituire le proprie condotte fino al contatore, nel caso in cui le tubazioni non siano state recentemente ammodernate.

## **2.3 IMPIANTI DI MESSA A TERRA**

A fronte della normativa vigente in materia, non si prevede la posa della linea di messa a terra all'interno della trincea di scavo. I confinanti dovranno adeguare il proprio impianto di messa a terra all'interno della proprietà. Eventualmente si consiglia al Municipio di inoltrare un'informativa specifica ai proprietari dei fondi direttamente interessati dal presente intervento.

## **2.4 PAVIMENTAZIONE**

Nel presente progetto si prevede, lungo la via Mairolo, il ripristino di ca. 100 cm di pavimentazione in miscela bituminosa, mediante la posa di 60 mm di monostrato tipo AC 16 N, compresa la fondazione stradale in misto granulare 0/45 mm.

Per la parte di condotta che sarà posata in zona prato/bosco (mappale 378), è previsto unicamente il rinterro della trincea mediante il riutilizzo del materiale di scavo e la sistemazione finale mediante la posa di terra vegetale.



### 3 PIANO FINANZIARIO

#### 3.1 PREVENTIVO DEI COSTI

Il preventivo è stato calcolato sulla base di esperienze derivanti da interventi analoghi realizzati precedentemente o in fase di realizzazione, di seguito il calcolo del preventivo in dettaglio:

- Opere da impresario costruttore:	Fr.18'000.00
- Opere da idraulico:	Fr.8'000.00
- Diversi e imprevisti (ca. 10%):	Fr.2'600.00
<hr/>	
<b>TOTALE PARZIALE:</b>	<b>Fr.28'600.00</b>
- IVA (7.7%) e arrotondamenti:	Fr.2'400.00
<hr/>	
<b>TOTALE (IVA INCLUSA):</b>	<b>Fr.31'000.00</b>

Il preventivo comprende:

- eventuali imprevisti, valutati nell'ordine del 10 %
- imposta sul valore aggiunto (IVA) del 7.7 %
- precisione del preventivo:  $\pm$  10% (norma SIA 103, art. 4.2.32)

## 4 ALLEGATI

### 4.1 PIANI

<u>Numero</u>	<u>Titolo</u>	<u>Scala</u>
01	Piano orientativo	1:10'000
02	Planimetria di progetto	1:200
03	Sezioni tipo di posa	1:100

Cureglia, 15 ottobre 2021